



VISKAN  
GROUP

Årsredovisning  
2020





# HOPPAS VI SES SNART IGEN

Sorg och vemod men också kämparvilja har präglat året som gått. Känslor jag tror att många i café- och restaurangbranschen kan skriva under på. Ja inte bara människor i vår bransch. År 2020 kommer att påverka många verksamheter under lång tid framöver.

Det är naturligtvis oundvikligt att många årsredovisningars VD-ord kommer att handla om pandemin som drabbat världen – samhället, ekonomin, kulturen, näringslivet men framförallt den enskilda människan har lidit stor skada. Många i vår bransch har trots tuffa åtgärder och hårt slit tvingats se sina livsverk gå omkull.

När jag ser tillbaka på förra årets redovisning kan jag konstatera att det jag då skrev, lika gärna kunde varit skrivet idag:

*"När vi nu gått in i det nya året har vi ställts inför vår största utmaning någonsin. Covid-19 svepte in över världen och förlamade många branscher, inte minst vår. Vi satte tidigt in åtgärder som exempelvis korttidspermittering, förändrade öppettider, glesare sittplatser och skärpta hygien- och städrutiner. Vi lanserade också möjligheten till take away och hemkörning vilket resulterat i en fortsatt försäljning av luncher och populära middagsrätter även under perioder då många arbetar hemifrån. Vår kundkrets har visat sig vara lojala."*

Sedan jag skrev ovan har vi tyvärr även tvingats friställa medarbetare. I mars 2020 var vi 120 stycken hel- och deltidsanställda, idag är vi 45. Det har varit väldigt tufft. Att tvingas se professionella medarbetare och människor jag arbetat tillsammans med under många år, gå ut till en ovisst framtid har varit vemodigt och sorgligt, men tyvärr nödvändigt för verksamhetens överlevnad.

Andra viktiga åtgärder som gjorts under året är att vi i april 2020 valde att slå ihop restaurangen Viskan Fusion med Viskan Centrum. Viskan Fusions tidigare lokaler kommer att användas som lounge till Viskan Centrum. Med de nya öppettiderna till 02.30 för Viskan Centrum när restriktionerna hävs, kommer sammanslagningen erbjuda våra gäster ett för Borås nytt sätt att umgås på krogen. Vi tror att åtgärden kommer att ha stor positiv effekt på vår verksamhet när läget bli mer normalt. I juni 2020 sålde vi även vår caféverksamhet Viskan Knalleporten för att kunna fokusera på Viskan Centrum och Viskan Knalleland.

På Balthazar har restaurangdelen påverkats mest av pandemin medan caféverksamheten klarat sig bättre och vi kan glädjande konstatera att caféets lunchverksamhet går allt bättre. Vi hoppas att lättade restriktioner under sommaren kommer att kunna hämta hem en del av verksamhetens tapp.

Som alla vet är läget fortfarande allvarligt och det är svårt att sia om framtiden. Såväl våra Viskancaféer som café och restaurang Balthazar är emellertid starka varumärken med solid ekonomi, varför vi trots rådande pandemi vågar se positivt på framtiden. Med ökat antal sittplatser på Viskan Centrum, vilket vi gjorde innan pandemin förra året, samt ett uppdämt behov av att mötas, träffas och umgås, ser vi med tillförsikt fram emot lättade restriktioner i sommar och kanske en nästan normal höst. Vi står redo att erbjuda boråsare och turister underbara upplevelser med staden som fond och vår vackra å Viskan som vy.

Slutligen vill jag ge en stor distanskram till våra fantastiska medarbetare som kämpar på och alltid håller humöret uppe. Jag vill också tacka våra gäster, både besökande och beställande, som med uppmuntrande ord, mail och leenden håller igång kämpaglöden. Och ni som arbetat hos oss men tvingats sluta – jag tänker på er och hoppas att vi ses snart igen, arbetsklädda.

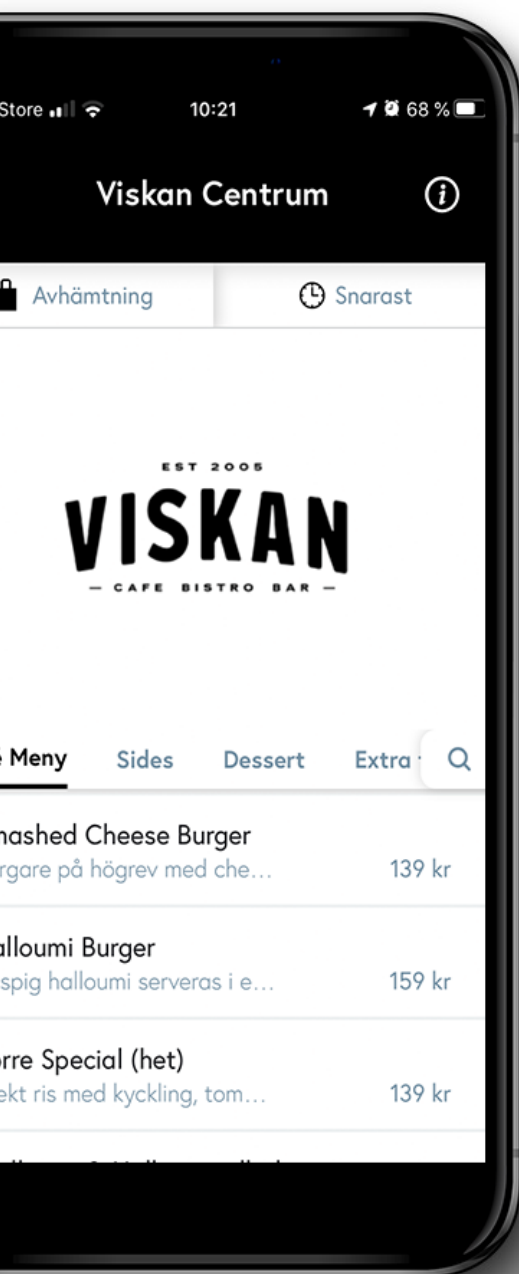


**Milad Ramezankhani**  
Verkställande direktör



# ÅRET SOM GÅTT

Vi satte tidigt in åtgärder för att dämpa pandemins effekter på vår verksamhet. En var att utveckla och erbjuda en app för take away-beställningar.



På Balthazar har restaurangdelen påverkats mest av pandemin medan caféverksamheten klarat sig bättre och vi kan glädjande konstatera att caféets lunchverksamhet går allt bättre. Vi hoppas att lättade restriktioner under sommaren kommer att kunna hämta hem en del av verksamhetens tapp.



I juni 2020 sålde vi Viskan Knalleporten för att kunna fokusera på Viskan Centrum och Viskan Knalleland.







I april 2020 valde vi att slå ihop restaurangen Viskan Fusion med Viskan Centrum. Viskan Fusions tidigare lokaler kommer att användas som lounge till Viskan Centrum. Sammanslagningen kommer att erbjuda våra gäster ett nytt sätt att umgås på krogen, vilket vi räknar med kommer att ha en positiv effekt på vår verksamhet när läget bli mer normalt.



Vår målsättning att ligga i topp på White Guide Cafés lista för Sveriges bästa café gäller fortfarande. Att vi alltid ska vara med på listan ser vi som självklart. Det är boråsarna värda.



Unikt för våra caféer i Borås är att vi har våra egna kaffeböner. Viskans kaffe säljs också till företag och privatpersoner.



# FÖRVALTNINGSBERÄTTELSE

Styrelsen och verkställande direktören avger följande årsredovisning och koncernredovisning för räkenskapsåret 2020.

Om inte annat särskilt anges, redovisas alla belopp i kronor. Uppgifter inom parentes avser föregående år.

## INFORMATION OM VERKSAMHETEN

Viskan bedriver café- och restaurangverksamhet under två varumärken - Café Viskan och Balthazar.

Bolaget har sitt säte i Borås.

Bolaget tar fram en tryckt års- och koncernredovisning vilken presenterar året och verksamheten mer djupgående. För att ta del av denna vänligen kontakta oss. Kontaktuppgifter finns på vår hemsida, [www.viskangroup.se](http://www.viskangroup.se).

## ÄGARFÖRHÅLLANDEN

Bolaget är dotterbolag till Uddetorp Holding AB som äger 50,9 % av kapitalet. Resterande del av kapitalet ägs av Milad Ramezankhani 16,7 %, Nima Ramezankhani 16,7 % och Soroush Ramezankhani 15,7 %.

## HÄNDELSER UNDER VERKSAMHETSÅRET

Året har präglats starkt av pandemin vilket har påverkat alla våra café- och restauranger. Framst genom en kraftig försäljningsminskning som blev påtaglig redan från mars 2020. Efter sommaren började försäljningen öka successivt fram t om oktober för att i november minska igen.

Kraftiga åtgärder har vidtagits för att möta försäljningsminskningen, främst genom nedskärningar i personalstyrkan. Dessa nedskärningar har intensifierats i november och december och beräknas få full effekt 2021.

Det har även gjorts omstruktureringar för att bättre utnyttja lokaler och resurser vilket har mynnat ut i att verksamheten i Knalleporten har sålts i juni 2020 och att Viskan Centrum och Viskan Fusion har integrerats med varandra under namnet Café Viskan.

Under året har koncernen gjort nettoinvesteringar på totalt 0,5 mkr (5,3 Mkr). Dessa investeringar gjordes innan pandemin blev ett faktum och några nya investeringar är inte planerade.

Dotterbolaget Restaurang Plaza No 1 AB har i september avyttrats. Bolaget har under hela innehavstiden varit vilande och har inte haft någon väsentlig effekt på koncernens siffror.

## INTÄKTER OCH RESULTAT

Koncernens nettoomsättning uppgår till 39,9 mkr (57,4 mkr) vilket är en minskning med 30 %. Försäljningen av verksamheten i Knalleporten utgör ca 2 % av minskningen, resterande del är härrör uteslutande från effekter av pandemin. Resultatet efter finansiella poster för koncernen slutar på -2,0 mkr (-2,1 mkr) vilket är en marginell skillnad mot föregående år. Kraftiga åtgärder och tillgängliga stöd har gjort att resultatet har kunnat hållas på en hanterbar nivå. De positiva effekterna av investeringar som gjordes under 2019 har uteblivit pga pandemin men resultatet belastas av avskrivningar på dessa investeringar med ca 0,5 mkr.

## FRAMTIDA UTVECKLING

Under hösten, fram till november, var det en tydligt positiv försäljningsutveckling i Balthazar jämfört med 2019. Försäljningsökningen beror till största delen på bättre nyttjande av lokalerna och tydliga och konsekventa menyer. Balthazar har också blivit ett inarbetat varumärke i Borås så när restriktionerna släpps kan restaurangen ta ytterligare steg framåt. Mycket potential finns också i Boule verksamheten som under pandemin har varit vilande.

Lokalinvesteringarna under 2019 som förbättrar logistiken i lokalen och ökar antalet sittplatser i Café Viskan, både Centrum och Knalleland, har inte fått den försäljningsökning som var planerad pga pandemin. Även här finns det potential att öka försäljningen allt eftersom restriktionerna släpps. En översyn av hur vissa arbetsmoment utförs har gjorts under 2020 vilket har resulterat i effektivare arbetssätt vilket gör att personalkostnaderna kan hållas nere även med en ökad försäljningsvolym.





# LUNCH

## LUNCH 109:-

SERVERAS MÅNDAG-FREDAG

**MÅNDAG**  
**CITRONSTEKT KYCKLING**  
Serveras med tomatisotter och sauterade haricots verts.

**MÅNDAG**  
**CITRONSTEKT KYCKLINGLÅR**  
Serveras med tomatisotter, vitlöks- sauterade haricots verts samt kycklingsky.

**TORS DAG**  
**BIFF À LA LINDSTRÖM**  
Serveras med örtsmör, saltgurka och stekt tärningspotatis samt skysås.

**TIS DAG**  
**STEKT FLÄSK**  
Serveras med raggmunk, rörsås och råörda.

**TIS DAG**  
**STEKT FLÄSK**  
Serveras med raggmunk, löksås samt råörda lingon.

**FREDAG**  
**PANERAD SCHNITZEL**  
Serveras med ärtor och citron samt stekt potatis och béarnaise.

**ONSDAG**  
**GRILLAD RYGG**  
Serveras med rödvinssky smaksatt med kryddor.

**ONSDAG**  
**GRILLAD RYGGBIFF PÅ KALV**  
Serveras med klyftpotatis, rödvinssky smaksatt med tryffel samt krispig kål.

### Poké bowl

#### READY TO EAT!

En bas på krämlad picklade grönsaker, grillad avokado samt chilimajonnäs och koriander.

**Välj protein själv**  
Råmarinerad lax (Norge) 139:-  
Gårdskyckling (Sverige) 129:-  
Marinerad tofu 129:-

#### VECKANS FISK

**RIMMAD TORSK**  
Serveras med gräddkockt savoykål, saltrostad mandel samt potatispuré. 119:-

#### VECKANS VEGETARISKA

**HET MASALAGRYTA**  
Serveras med ris, naanbröd samt korianderyoghurt. 109:-

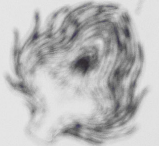
#### Balthazar's klassiker

Hemgjorda köttbullar som serveras med gräddade smaksatt med caladon, rörsås, lingon, pressgurka och potatispuré. 129:-

#### Balthazar's green

En fäsch sallad med råa grönsaker och olivolja. 129:-  
Gårdskyckling 119:-  
Tofu 119:-

**balthazar**  
RESTAURANG & BAKERI





# FLERÅRSJÄMFÖRELSE

	2020	2019	2018	2017	2016
<b>Koncernen</b>					
Nettoomsättning, tkr	39 869	57 424	51 715	48 337	47 006
Resultat efter finansiella poster, tkr	-2 008	-2 139	1 160	2 917	758
Balansomslutning, tkr	15 687	18 685	17 055	13 066	10 698
Soliditet, %	4,7	8,5	20,2	37,8	25,1
<b>Moderbolaget</b>					
Nettoomsättning, tkr	22 417	33 078	38 514	41 038	37 373
Resultat efter finansiella poster, tkr	-1 189	-1 669	2 912	3 238	395
Balansomslutning, tkr	14 055	15 586	14 488	12 925	8 965
Soliditet, %	24,1	27,1	42,0	34,7	32,8

## FÖRÄNDRING AV EGET KAPITAL

	Aktie- kapital	Fria reserver och årets resultat	Innhav utan bestämmande inflytande	Summa eget kapital
<b>Koncernen</b>				
Eget kapital 2020-01-01	100 000	1 520 113	-36 991	583 122
Förändring minoritetsintresse	-	-41 677	41 677	-
Årets resultat	-	-844 586	714	-843 872
<b>Eget kapital 2020-12-31</b>	<b>100 000</b>	<b>633 850</b>	<b>5 400</b>	<b>739 250</b>

	Aktiekapital	Övrigt fritt eget kapital	Summa eget kapital
<b>Moderbolaget</b>			
Eget kapital 2020-01-01	100 000	4 131 089	4 231 089
Årets resultat	-	-843 332	-843 332
<b>Eget kapital 2020-12-31</b>	<b>100 000</b>	<b>3 287 757</b>	<b>3 387 757</b>

Aktieägarna har lämnat villkorat aktieägartillskott som uppgår till totalt 1 670 tkr (1 670 tkr).

### DISPOSITION BETRÄFFANDE VINST ELLER FÖRLUST

Styrelsen och verkställande direktören föreslår att till förfogande stående medel:

Balanserad resultat	4 131 089
Årets resultat	-843 332
	<b>3 287 757</b>
Disponeras enligt följande:	
I ny räkning överföres	3 287 757
	<b>3 287 757</b>



# KONCERNRESULTATRÄKNINGAR

	Not	2020	2019
<b>Rörelsens intäkter</b>			
Nettoomsättning		39 869 010	57 424 011
Övriga rörelseintäkter		3 103 878	198 903
<b>Summa rörelseintäkter</b>		<b>42 972 888</b>	<b>57 622 914</b>
<b>Rörelsekostnader</b>			
Råvaror, förnödenheter och handelsvaror		-13 551 428	-18 007 362
Övriga externa kostnader	4, 5	-11 979 103	-15 129 310
Personalkostnader	6	-15 678 597	-23 410 610
Av- och nedskrivningar av materiella anläggningstillgångar		-3 533 317	-3 049 744
<b>Summa rörelsekostnader</b>		<b>-44 742 445</b>	<b>-59 597 026</b>
<b>Rörelseresultat</b>		<b>-1 769 557</b>	<b>-1 974 112</b>
<b>Finansiella poster</b>			
Resultat från andelar i koncernföretag	7	-2 000	-
Ränteintäkter		949	15
Räntekostnader		-236 256	-164 354
<b>Summa finansiella poster</b>		<b>-237 307</b>	<b>-164 339</b>
<b>Resultat efter finansiella poster</b>		<b>-2 006 864</b>	<b>-2 138 451</b>
Skatt på årets resultat	8	1 162 992	283 904
Minoritetens andel i årets resultat		-714	41 666
<b>Årets resultat</b>		<b>-844 586</b>	<b>-1 812 881</b>



# KONCERNBALANSRÄKNINGAR

	Not	2020-12-31	2019-12-31
<b>TILLGÅNGAR</b>			
<b>Anläggningstillgångar</b>			
<i>Materiella anläggningstillgångar</i>			
Inventarier, verktyg och installationer	9	6 071 796	8 920 612
Installation på annans fastighet	10	1 212 932	1 369 187
Leasinginventarier	11	2 050 820	2 104 612
		<b>9 335 548</b>	<b>12 394 411</b>
<i>Finansiella anläggningstillgångar</i>			
Uppskjuten skattefordran		1 162 992	-
Andra långfristiga fordringar	12	552 000	552 000
		1 714 992	552 000
<b>Summa anläggningstillgångar</b>		<b>11 050 540</b>	<b>12 946 411</b>
<b>Omsättningstillgångar</b>			
<i>Varulager m m</i>			
Råvaror, förnödenheter och handelsvaror		1 935 542	2 149 488
<i>Kortfristiga fordringar</i>			
Kundfordringar		116 124	295 401
Aktuella skattefordringar		186	487 740
Fordringar hos koncernföretag		78 552	82 330
Övriga kortfristiga fordringar		227 860	549 918
Förutbetalda kostnader och upplupna intäkter	13	1 633 758	557 714
		<b>2 056 480</b>	<b>1 973 103</b>
<i>Kassa och bank</i>			
Kassa och Bank	14	644 152	1 616 136
<b>Summa omsättningstillgångar</b>		<b>4 636 174</b>	<b>5 738 727</b>
<b>SUMMA TILLGÅNGAR</b>		<b>15 686 714</b>	<b>18 685 138</b>



# BALANSRÄKNING KONCERNEN FORTS.

	Not	2020	2019
<b>EGET KAPITAL OCH SKULDER</b>			
<b>Eget kapital</b>			
Aktiekapital		100 000	100 000
Balanserat resultat		1 478 436	3 332 994
Årets resultat moderföretagets aktieägare		-844 586	-1 812 881
Eget kapital hänförligt till moderbolagets aktieägare		733 850	1 620 113
Minoritetsintresse		5 400	-36 991
<b>Summa eget kapital</b>		<b>739 250</b>	<b>1 583 122</b>
<b>Långfristiga skulder</b>			
Skulder till kreditinstitut	15	2 699 107	3 402 097
<b>Summa långfristiga skulder</b>		<b>2 699 107</b>	<b>3 402 097</b>
<b>Kortfristiga skulder</b>			
Skulder till kreditinstitut	15	1 666 841	1 526 119
Förskott från kunder		259 202	372 088
Leverantörsskulder		1 708 544	2 121 753
Skulder till koncernföretag		667 542	4 153 049
Övriga kortfristiga skulder		4 326 037	2 037 266
Upplupna kostnader och förutbetalda intäkter	16	3 620 191	3 489 644
<b>Summa kortfristiga skulder</b>		<b>12 248 357</b>	<b>13 699 919</b>
<b>SUMMA SKULDER OCH EGET KAPITAL</b>		<b>15 686 714</b>	<b>18 685 138</b>

# KASSAFLÖDESANALYS FÖR KONCERNEN

	Not	2020	2019
<b>Den löpande verksamheten</b>			
Rörelseresultat före finansiella poster		-1 771 557	-1 974 112
Justering för poster som inte ingår i kassaflödet, mm		3 535 317	3 049 744
Erhållen ränta		949	15
Erlagd ränta		-236 256	-164 354
Betald inkomstskatt		487 554	-820 974
		<b>2 016 007</b>	<b>90 319</b>
<b>Förändring av rörelsekapital</b>			
Varulager		213 946	-361 290
Kundfordringar		179 276	372 008
Övriga kortfristiga fordringar		-750 208	609 144
Leverantörsskulder		-413 209	-846 405
Övriga kortfristiga rörelseskulder		-1 173 806	3 539 396
<b>Kassaflöde från den löpande verksamheten</b>		<b>72 006</b>	<b>3 403 172</b>
<b>Investeringsverksamheten</b>			
Investeringar i materiella anläggningstillgångar		-659 161	-5 271 386
Sålda materiella anläggningstillgångar		184 708	-
Sålda dotterbolag		-7 269	-
<b>Kassaflöde från investeringsverksamheten</b>		<b>-481 722</b>	<b>-5 271 386</b>
<b>Finansieringsverksamheten</b>			
Upptagna lån		567 343	4 250 566
Amortering av skuld		-1 129 611	-2 842 221
<b>Kassaflöde från finansieringsverksamheten</b>		<b>-562 268</b>	<b>1 408 345</b>
<b>Årets kassaflöde</b>			
Likvida medel vid årets början		1 616 136	2 076 005
Likvida medel vid årets slut		644 152	1 616 136
Outnyttjad checkkredit vid årets slut		1 000 000	1 000 000
<b>Disponibel likviditet</b>		<b>1 644 152</b>	<b>2 616 136</b>



# MODERBOLAGETS RESULTATRÄKNINGAR

	Not	2020	2019
<b>Rörelseintäkter</b>			
Nettoomsättning		22 417 141	33 078 398
Övriga rörelseintäkter		3 660 461	2 402 931
<b>Summa rörelseintäkter</b>		<b>26 077 602</b>	<b>35 481 329</b>
<b>Rörelsekostnader</b>			
Råvaror, förnödenheter och handelsvaror		-8 018 134	-10 922 771
Övriga externa kostnader	5	-6 982 507	-9 127 981
Personalkostnader	6	-10 161 547	-15 378 703
Av- och nedskrivningar av materiella anläggningstillgångar		-1 909 255	-1 589 901
<b>Summa rörelsekostnader</b>		<b>-27 071 443</b>	<b>-37 019 356</b>
<b>Rörelseresultat</b>		<b>-993 841</b>	<b>-1 538 027</b>
<b>Resultat från finansiella poster</b>			
Ränteintäkter		243	15
Räntekostnader		-195 219	-131 434
<b>Summa resultat från finansiella poster</b>		<b>-194 976</b>	<b>-131 419</b>
<b>Resultat efter finansiella poster</b>		<b>-1 188 817</b>	<b>-1 669 446</b>
Bokslutsdispositioner	17	-	820 617
Skatt på årets resultat	8	345 485	-11
<b>Årets förlust</b>		<b>-843 332</b>	<b>-848 840</b>

# MODERBOLAGETS BALANSRÄKNINGAR

	Not	2020-12-31	2019-12-31
<b>TILLGÅNGAR</b>			
<b>Anläggningstillgångar</b>			
<i>Materiella anläggningstillgångar</i>			
Inventarier, verktyg och installationer	9	2 205 016	3 618 925
Leasinginventarier	11	2 050 820	2 104 612
		<b>4 255 836</b>	<b>5 723 537</b>
<i>Finansiella anläggningstillgångar</i>			
Andelar i koncernföretag	18	50 000	50 000
Uppskjutna skattefordringar	19	345 485	-
		395 485	50 000
<b>Summa anläggningstillgångar</b>		<b>4 651 321</b>	<b>5 773 537</b>
<b>Omsättningstillgångar</b>			
<i>Varulager m m</i>			
Råvaror, förnödenheter och handelsvaror		493 456	1 115 391
<i>Kortfristiga fordringar</i>			
Kundfordringar		59 939	168 260
Fordringar hos koncernföretag		6 990 743	6 503 047
Aktuella skattefordringar		-	439 528
Övriga kortfristiga fordringar		117 927	317 982
Förutbetalda kostnader och upplupna intäkter	13	1 128 777	214 615
		<b>8 297 386</b>	<b>7 643 432</b>
<i>Kassa och bank</i>	14	612 667	1 053 946
<b>Summa omsättningstillgångar</b>		<b>9 403 509</b>	<b>9 812 769</b>
<b>SUMMA TILLGÅNGAR</b>		<b>14 054 830</b>	<b>15 586 306</b>



# BALANSRÄKNING MODERBOLAGET FORTS.

	Not	2020-12-31	2019-12-31
<b>EGET KAPITAL OCH SKULDER</b>			
<b>Eget kapital</b>			
<i>Bundet eget kapital</i>			
Aktiekapital		100 000	100 000
<i>Fritt eget kapital</i>			
Balanserad vinst eller förlust		4 131 089	4 979 929
Årets förlust		-843 332	-848 840
		<b>3 287 757</b>	<b>4 131 089</b>
<b>Summa eget kapital</b>		<b>3 387 757</b>	<b>4 231 089</b>
<b>Långfristiga skulder</b>			
Skulder till kreditinstitut	15	2 349 107	2 952 097
<b>Summa långfristiga skulder</b>		<b>2 349 107</b>	<b>2 952 097</b>
<b>Kortfristiga skulder</b>			
Skulder till kreditinstitut	15	1 466 841	1 326 119
Förskott från kunder		142 670	216 114
Leverantörsskulder		553 136	1 215 302
Skulder till koncernföretag		641 409	2 065 109
Aktuella skatteskulder		1 600	-
Övriga kortfristiga skulder		3 194 954	1 291 984
Upplupna kostnader och förutbetalda intäkter	16	2 317 356	2 288 492
<b>Summa kortfristiga skulder</b>		<b>8 317 966</b>	<b>8 403 120</b>
<b>SUMMA EGET KAPITAL OCH SKULDER</b>		<b>14 054 830</b>	<b>15 586 306</b>

# NOTER, GEMENSAMMA FÖR MODERBOLAG OCH KONCERN

## Not 1. Redovisnings- och värderingsprinciper

Års- och koncernredovisningen är upprättad i enlighet med årsredovisningslagen och BFNAR 2012:1 Årsredovisning och koncernredovisning (K3).

Principerna är oförändrade jämfört med föregående år.

### Koncernredovisning

Företaget upprättar koncernredovisning. Företag där moderföretaget innehar majoriteten av rösterna på bolagsstämman och företag där moderföretaget genom avtal har ett bestämmande inflytande klassificeras som dotterföretag och konsolideras i koncernredovisningen. Uppgifter om koncernföretag finns i noten om finansiella anläggningstillgångar. Dotterföretagen inkluderas i koncernredovisningen från och med den dag då det bestämmande inflytandet överförs till koncernen. De exkluderas ur koncernredovisningen från och med den dag då det bestämmande inflytandet upphör.

Koncernens bokslut är upprättat enligt förvärvsmetoden. Förvärvstidpunkten är den tidpunkt då det bestämmande inflytandet erhålls. Identifierbara tillgångar och skulder värderas inledningsvis till verkliga värden vid förvärvstidpunkten. Minoritetens andel av de förvärvade nettotillgångarna värderas till verkligt värde. Goodwill utgörs av skillnaden mellan de förvärvade identifierbara nettotillgångarna vid förvärvstillfället och anskaffningsvärdet inklusive värdet av minoritetsintresset, och värderas initialt till anskaffningsvärdet.

Mellanhavanden mellan koncernföretag elimineras i sin helhet.

### Koncernbidrag

Lämnade koncernbidrag behandlas som bokslutsdispositioner.

### Intäkter

Försäljning av varor och service redovisas när väsentliga risker och fördelar övergår från säljare till köpare i enlighet med försäljningsvillkoren. Försäljningen redovisas efter avdrag för moms och rabatter.

### Ersättningar till anställda

Kortfristiga ersättningar i koncernen utgörs av lön, sociala avgifter, betald semester, betald sjukfrånvaro, sjukvård och bonus. Kortfristiga ersättningar redovisas som en kostnad och en skuld då det finns en legal eller informell förpliktelse att betala ut en ersättning.

Företaget har enbart avgiftsbestämda pensionsplaner och betalar fastställda avgifter till ett annat företag och har inte någon legal eller informell förpliktelse att betala något ytterligare även om det andra företaget inte kan uppfylla sitt åtagande. Företagets resultat belastas för kostnader i takt med att de anställdas pensionsberättigade tjänster utförts.

### Leasing

Ett finansiellt leasingavtal är ett leasingavtal enligt vilket de ekonomiska risker och fördelar som är förknippat med att äga en tillgång i allt väsentligt överföres från leasinggivaren till leasingtagaren. Ett operationellt leasingavtal är ett leasingavtal som inte är ett finansiellt leasingavtal.

Operationella leasingavtal kostnadsförs linjärt över leasingperioden. Rättigheter och skyldigheter enligt finansiella leasingavtal redovisas som tillgång och skuld i balansräkningen. Tillgången och skulden redovisas till det lägsta av tillgångens verkliga värde och nuvärde av minimileasingavgifterna, fastställda vid leasingavtalets ingående. Leasingavgifterna fördelas på ränta och amortering av skulden enligt effektivräntemetoden. Variabla avgifter redovisas som kostnad det räkenskapsår utgifterna uppkommer. Leasinginventarier redovisas i separat not under leasingavtalets livslängd därefter omklassificeras de till aktuell anläggningstillgång.

### Inkomstskatter

Aktuella skatter värderas utifrån de skattesatser och skatteregler som gäller på balansdagen. Uppskjutna skatter värderas utifrån de skattesatser och skatteregler som är beslutade före balansdagen.

Uppskjuten skatteskuld avseende temporära skillnader som hänför sig till investeringar i dotterföretag redovisas inte i koncernredovisningen då moderföretaget i samtliga fall kan styra tidpunkten för återföring av de temporära skillnaderna och det inte bedöms sannolikt att en återföring sker inom överskådlig framtid.

Uppskjuten skattefordran avseende underskottsavdrag eller andra framtida skattemässiga avdrag redovisas i den utsträckning det är sannolikt att avdraget kan avräknas mot överskott vid framtida beskattning.

Fordringar och skulder nettoredo visas endast när det finns en legal rätt till kvittning. Aktuell skatt, liksom förändring i uppskjuten skatt, redovisas i resultaträkningen om inte skatten är hänförlig till en händelse eller transaktion som redovisas direkt i eget kapital. Skatteeffekter av poster som redovisas direkt mot eget kapital, redovisas mot eget kapital. På grund av sambandet mellan redovisning och beskattning särredovisas inte den uppskjutna skatteskulden som är hänförlig till obeskattade reserver

### Materiella anläggningstillgångar

Materiella anläggningstillgångar redovisas till anskaffningsvärde minskat med avskrivningar. I anskaffningsvärdet ingår utgifter som direkt kan hänföras till förvärvet av tillgången. Tillkommande utgifter som avser tillgångar läggs till anskaffningsvärdet om de beräknas ge företaget framtida ekonomiska fördelar, till den del tillgångens prestanda ökar i förhållande till tillgångens värde vid anskaffningstidpunkten. Utgifter för löpande reparation och underhåll redovisas som kostnader.

Realisationsvinst respektive realisationsförlust vid avyttring av en anläggningstillgång redovisas som Övrig rörelseintäkt respektive Övrig rörelsekostnad.

Materiella anläggningstillgångar skrivs av systematiskt över tillgångens bedömda nyttjandeperiod. När tillgångarnas avskrivningsbara belopp fastställs, beaktas i förekommande fall tillgångens restvärde. Linjär avskrivningsmetod används för övriga typer av materiella tillgångar.

Följande avskrivningstider tillämpas:

Inventarier, verktyg och installationer	3-8 år
Installation på annans fastighet	10 år
Leasinginventarier	5-6 år

### Finansiella instrument

Finansiella instrument som redovisas i balansräkningen inkluderar värdepapper, kundfordringar och övriga fordringar, kortfristiga placeringar, leverantörsskulder, och låneskulder. Instrumenten redovisas i balansräkningen när företaget blir part i instrumentets avtalsmässiga villkor.

Finansiella tillgångar tas bort från balansräkningen när rätten att erhålla kassaflöden från instrumentet har löpt ut eller överförs och koncernen har överfört i stort sett alla risker och förmåner som är förknippade med äganderätten.

Finansiella skulder tas bort från balansräkningen när förpliktelserna har reglerats eller på annat sätt upphört.

### Kundfordringar och övriga fordringar

Fordringar redovisas som omsättningstillgångar med undantag för poster med förfallodag mer än 12 månader efter balansdagen, vilka klassificeras som anläggningstillgångar. Fordringar tas upp till det belopp som förväntas bli inbetalt efter avdrag för individuellt bedömda osäkra fordringar. Fordringar som är räntefria eller som löper med ränta som avviker från marknadsräntan och har en löptid överstigande 12 månader redovisas till ett diskonterat nuvärde och tidsvärdeförändringen redovisas som ränteintäkt i resultaträkningen.

### Låneskulder och leverantörsskulder

Låneskulder och leverantörsskulder redovisas initialt till anskaffningsvärde efter avdrag för transaktionskostnader. Skiljer sig det redovisade beloppet från det belopp som ska återbetalas vid förfallotidpunkten periodiseras skillnaden mellan skillnaden som räntekostnad över lånets löptid med hjälp av instrumentets effektivränta. Härigenom överensstämmer vid förfallotidpunkten det redovisade beloppet och det belopp som ska återbetalas.



### Aktier och andelar i dotterföretag

Aktier och andelar i dotterföretag redovisas till anskaffningsvärde efter avdrag för eventuella nedskrivningar. I anskaffningsvärdet ingår köpeskillingen som erlagts för aktierna samt förvärvskostnader. Eventuella kapitaltillskott och koncernbidrag läggs till anskaffningsvärdet när de uppkommer. Utdelning från dotterföretag redovisas som intäkt.

### Varulager

Varulagret värderas, med tillämpning av först-in först-ut-principen, till det lägsta av anskaffningsvärdet och nettoförsäljningsvärdet på balansdagen med avdrag för inkurans.

### Nyckeltalsdefinitioner

#### Soliditet

Eget kapital och obeskattade reserver (med avdrag för uppskjuten skatt) i förhållande till balansomslutningen.

## Not 2. Koncernuppgifter

Av moderbolagets totala inköp och försäljning mätt i kronor avser 23 % (20 %) av inköpen och 8 % (6 %) av försäljningen andra företag inom den företagsgrupp som bolaget tillhör.

Av koncernens totala inköp och försäljning mätt i kronor avser 14% (13%) av inköpen och 0 % (0 %) av försäljningen andra företag inom den företagsgrupp som bolaget tillhör.

Bolaget är dotterbolag till Uddetorp Holding AB, 556097-1185, med säte i Borås Stad. Uddetorp Holding AB innehar 50,9 % av kapitalet. Moderbolaget ingår i en koncern där Uddetorp Invest AB, 556062-2176, med säte i Borås Stad, upprättar koncernredovisning för den största koncernen.

## Not 3. Uppskattningar och bedömningar

Viskans Mat & Dryck AB gör uppskattningar och bedömningar om framtiden. De uppskattningar för redovisningsändamål som blir följden av dessa kommer, definitionsmässigt, sällan att motsvara det verkliga resultatet. Några uppskattningar och bedömningar om framtiden som innebär en betydande risk för väsentliga justeringar i redovisade värden för tillgångar och skulder under nästkommande år bedöms inte finnas.

## Not 4. Ersättning till revisorerna

	Koncernen		Moderbolaget	
	2020	2019	2020	2019
<b>BDO</b>				
Revisionsuppdraget	96 704	73 624	48 497	39 428
<b>Summa</b>	<b>96 704</b>	<b>73 624</b>	<b>48 497</b>	<b>39 428</b>

Med revisionsuppdrag avses arbete för den lagstadgade revisionen och med revisionsverksamhet olika typer av kvalitetssäkringstjänster. Övriga tjänster är sådant som inte ingår i revisionsuppdrag, revisionsverksamhet eller skatterådgivning.

## Not 5. Operationella leasingavtal

	Koncernen		Moderbolaget	
	2020	2019	2020	2019
Framtida minimileaseavgifter, som ska erläggas avseende icke uppsägningbara leasingavtal:				
Förfaller till betalning inom ett år	5 392 417	5 696 696	2 826 481	3 092 940
Förfaller till betalning senare än ett år men inom fem år	9 367 583	14 294 583	4 376 610	7 124 099
Förfaller till betalning senare än fem år	-	306 395	-	-
	<b>14 760 000</b>	<b>20 297 67</b>	<b>7 203 091</b>	<b>10 217 039</b>
Under perioden kostnadsförda leasingavgifter	5 150 911	5 662 164	2 778 726	3 490 990

I koncernens redovisning utgörs den operationella leasingen i allt väsentligt av hyrda lokaler och fordon. Avtalen om hyra av lokaler löper i allmänhet på fem år med möjlighet till femåriga förlängningar. Kostnadsförda leasingavgifter har för 2020 reducerats med tillfälligt hyresstöd uppgående till 339 277 kr i moderbolaget och med 417 028 kr i koncernen.

## Not 6. Löner, andra ersättningar och sociala kostnader

	Koncernen		Moderbolaget	
	2020	2019	2020	2019
<b>Medelantalet anställda</b>				
Kvinnor	18	22	12	16
Män	25	32	16	21
<b>Totalt</b>	<b>43</b>	<b>54</b>	<b>28</b>	<b>37</b>
<b>Löner, ersättningar, sociala avgifter och pensionskostnader</b>				
Löner och ersättningar till styrelsen, verkställande direktören	717 130	1 222 170	717 130	1 222 170
Löner och ersättningar till övriga anställda	14 088 677	16 371 264	8 818 347	10 363 462
<b>Totalt</b>	<b>14 805 807</b>	<b>17 593 434</b>	<b>9 535 477</b>	<b>11 585 632</b>
Sociala avgifter enligt lag och avtal	4 925 885	5 901 145	3 230 265	3 927 277
Pensionskostnader för styrelsen och verkställande direktören	125 280	179 465	125 280	179 465
Pensionskostnader för övriga anställda	457 559	504 779	296 081	304 199
<b>Totalt</b>	<b>20 314 531</b>	<b>24 178 823</b>	<b>13 187 103</b>	<b>15 996 573</b>
Följande erhållna bidrag och stöd har reducerat personalkostnaderna i resultaträkningen:				
Lönebidrag	539 974	844 653	429 051	717 609
Korttidspermittering och arbetsgivaravgifter	4 130 586	-	2 621 640	-
<b>Styrelseledamöter och ledande befattningshavare</b>				
Styrelseledamöter på balansdagen				
Kvinnor	-	-	-	-
Män	4	4	4	4
<b>Totalt</b>	<b>4</b>	<b>4</b>	<b>4</b>	<b>4</b>
Verkställande direktörer och andra ledande befattningshavare				
Kvinnor	-	-	-	-
Män	5	5	5	5
<b>Totalt</b>	<b>5</b>	<b>5</b>	<b>5</b>	<b>5</b>

## Not 7. Resultat från andelar i koncernföretag

	Koncernen		Moderbolaget	
	2020	2019	2020	2019
Realisationsresultat vid försäljningar	-2 000	-	-	-
<b>Summa</b>	<b>-2 000</b>	<b>-</b>	<b>-</b>	<b>-</b>

## Not 8. Skatt på årets resultat

	Koncernen		Moderbolaget	
	2020	2019	2020	2019
Rättelse tidigare års skatt	-	221	-	-11
Uppskjuten skatt	1 162 992	283 683	345 485	-
<b>Skatt på årets resultat</b>	<b>1 162 992</b>	<b>283 904</b>	<b>345 485</b>	<b>-11</b>
Redovisat resultat före skatt	-2 007 991	-2 138 451	-1 188 817	-848 829
Skatt beräknad enligt gällande skattesats	429 710	465 365	254 406	181 649
Skatteeffekt av ej avdragsgilla kostnader	-27 685	-157 738	-23 731	-156 026
Förändring skatt under-skottsavdrag	760 967	-138 463	114 810	-140 142
Skatt hänförlig till tidigare års redovisade resultat	-	221	-	-11
Skatteeffekt av schablonränta på periodiseringsfond	-	-4 134	-	-4 134
Övriga skattemässiga justeringar	-	118 653	-	118 653
<b>Redovisad skattekostnad</b>	<b>1 162 992</b>	<b>283 904</b>	<b>345 485</b>	<b>-11</b>

## Not 9. Inventarier, verktyg och installationer

	Koncernen		Moderbolaget	
	2020	2019	2020	2019
Ingående anskaffningsvärden	18 146 247	15 245 387	10 812 695	7 980 507
Inköp	91 818	2 255 500	58 919	2 186 828
Försäljningar och utrangeringar	-711 127	-157 319	-711 127	-157 319
Omklassificeringar	-	802 679	-	802 679
<b>Utgående ackumulerade anskaffningsvärden</b>	<b>17 526 938</b>	<b>18 146 247</b>	<b>10 160 487</b>	<b>10 812 695</b>
Försäljningar och utrangeringar	-	157 319	1 122 280	157 319
Ingående avskrivningar	-9 225 634	-6 258 233	-7 193 770	-5 686 212
Försäljningar och utrangeringar	526 419	-	-	-
Årets avskrivningar	-2 755 927	-2 537 434	-1 288 120	-1 077 591
Omklassificeringar	-	-587 286	-595 861	-587 286
<b>Utgående ackumulerade avskrivningar</b>	<b>-11 455 14</b>	<b>-9 225 634</b>	<b>-7 955 471</b>	<b>-7 193 770</b>
<b>Utgående restvärde enligt plan</b>	<b>6 071 796</b>	<b>8 920 613</b>	<b>2 205 016</b>	<b>3 618 925</b>



**Not 10. Installation på annans fastighet**

	Koncernen		Moderbolaget	
	2020	2019	2020	2019
Ingående anskaffningsvärden	1 369 187	-	-	-
Inköp	-	1 369 187	-	-
<b>Utgående ackumulerade anskaffningsvärden</b>	<b>1 369 187</b>	<b>1 369 187</b>	<b>0</b>	<b>0</b>
Årets avskrivningar	-156 255	-	-	-
<b>Utgående ackumulerade avskrivningar</b>	<b>-156 255</b>	<b>0</b>	<b>0</b>	<b>0</b>
<b>Utgående restvärde enligt plan</b>	<b>1 212 932</b>	<b>1 369 187</b>	<b>0</b>	<b>0</b>

**Not 11. Leasinginventarier**

	Koncernen		Moderbolaget	
	2020	2019	2020	2019
Ingående anskaffningsvärden	3 024 892	2 181 055	3 024 892	2 181 055
Inköp	567 343	1 646 700	567 343	1 646 700
Omklassificeringar	-	-802 863	-	-802 863
<b>Utgående ackumulerade anskaffningsvärden</b>	<b>3 592 235</b>	<b>3 024 892</b>	<b>3 592 235</b>	<b>3 024 892</b>
Ingående avskrivningar	-920 280	-995 440	-920 280	-995 440
Årets avskrivningar	-621 135	-512 310	-621 135	-512 310
Omklassificeringar	-	587 470	-	587 470
<b>Utgående ackumulerade avskrivningar</b>	<b>-1 541 415</b>	<b>-920 280</b>	<b>-1 541 415</b>	<b>-920 280</b>
<b>Utgående restvärde enligt plan</b>	<b>2 050 820</b>	<b>2 104 612</b>	<b>2 050 820</b>	<b>2 104 612</b>

**Not 12. Övriga långfristiga fordringar**

	Koncernen	
	2020	2019
Ingående anskaffningsvärden	552 000	552 000
<b>Utgående ackumulerat anskaffningsvärde</b>	<b>552 000</b>	<b>552 000</b>

**Not 13. Förutbetalda kostnader och upplupna intäkter**

	Koncernen		Moderbolaget	
	2020-12-31	2019-12-31	2020-12-31	2019-12-31
Förutbetalda hyror	90 181	-	-	-
Upplupna lönebidrag	11 700	50 000	11 700	50 000
Covid-19 relaterade stöd	1 146 811	-	977 867	-
Övriga poster	385 066	507 714	139 210	164 615
<b>Summa</b>	<b>1 633 758</b>	<b>557 714</b>	<b>1 128 777</b>	<b>214 615</b>

**Not 14. Checkräkningskredit**

	Koncernen		Moderbolaget	
	2020-12-31	2019-12-31	2020-12-31	2019-12-31
<b>Beviljat belopp på checkräkningskredit uppgår till</b>	<b>1 000 000</b>	<b>1 000 000</b>	<b>500 000</b>	<b>500 000</b>

**Not 15. Upplåning**

	Koncernen		Moderbolaget	
	2020-12-31	2019-12-31	2020-12-31	2019-12-31
<b>Räntebärande skulder</b>				
<i>Långfristiga skulder</i>				
Skulder till kreditinstitut	2 699 107	3 402 097	2 349 107	2 952 097
<b>Summa</b>	<b>2 699 107</b>	<b>3 402 097</b>	<b>2 349 107</b>	<b>2 952 097</b>
<i>Kortfristiga skulder</i>				
Skulder till kreditinstitut	1 666 841	1 526 119	1 466 841	1 326 119
<b>Summa</b>	<b>1 666 841</b>	<b>1 526 119</b>	<b>1 466 841</b>	<b>1 326 119</b>
<b>Summa räntebärande skulder</b>	<b>4 365 948</b>	<b>4 928 216</b>	<b>3 815 948</b>	<b>4 278 216</b>

**Förfallotider**

Samtliga skulder förfaller till betalning inom fem år.

**Not 16. Upplupna kostnader och förutbetalda intäkter**

	Koncernen		Moderbolaget	
	2020-12-31	2019-12-31	2020-12-31	2019-12-31
Upplupna räntekostnader	34 159	-	25 747	-
Upplupna lönerelaterade kostnader	3 408 570	2 963 890	2 169 566	1 956 433
Övriga poster	177 462	525 754	122 043	332 059
<b>Summa</b>	<b>3 620 191</b>	<b>3 489 644</b>	<b>2 317 356</b>	<b>2 288 492</b>

**Not 17. Bokslutsdispositioner**

	Moderbolaget	
	2020	2019
Skilnad mellan bokförda avskrivningar och avskrivningar enligt plan	-	739 051
Återföring av periodiseringsfond	-	550 419
Lämnat koncernbidrag	-	-468 853
<b>Summa</b>	<b>0</b>	<b>820 617</b>

**Not 18. Andelar i koncernbolag**

				2020	2019
Ingående anskaffningsvärden				50 000	50 000
<b>Utgående redovisat värde</b>				<b>50 000</b>	<b>50 000</b>
Moderbolaget	Kapitalandel %	Rösträtsandel %	Antal aktier	Bokfört värde 20-12-31	Bokfört värde 19-12-31
Viskans Restauranger AB/559081-6889	100	100	500	50 000	50 000
				50 000	50 000

**Not 19. Uppskjuten skatt**

	Koncernen		Moderbolaget	
	2020	2019	2020	2019
Skillnaden mellan å ena sidan den inkomstskatt som har redovisats i resultaträkningen samt å andra sidan den inkomstskatt som belöper sig på verksamheten utgörs av				
Uppskjuten skatt på outnyttjade underskottsavdrag	1 162 992	-	345 485	-
	1 162 992	-	345 485	-

**Not 20. Ställda säkerheter**

	Koncernen		Moderbolaget	
	2020-12-31	2019-12-31	2020-12-31	2019-12-31
Avseende Skulder till kreditinstitut				
Företagsinteckningar	5 000 000	5 000 000	3 500 000	3 500 000
Tillgångar med äganderättsförbehåll	2 050 820	2 104 612	2 050 820	2 104 612
<b>Summa ställda säkerheter</b>	<b>7 050 820</b>	<b>7 104 612</b>	<b>5 550 820</b>	<b>5 604 612</b>

**Not 21. Eventualförpliktelser**

	Koncernen		Moderbolaget	
	2020-12-31	2019-12-31	2020-12-31	2019-12-31
Borgensförbindelse till förmån för övriga koncernföretag	-	-	1 050 000	1 150 000
<b>Summa eventualförpliktelser</b>	<b>0</b>	<b>0</b>	<b>1 050 000</b>	<b>1 150 000</b>



Borås ----- - ----- - -----

Milad Ramezankhani  
Verkställande direktör

Robert Smith  
Ordförande

Martin Smith

Nima Ramezankhani

Min revisionsberättelse har lämnats ----- - ----- - -----

Per Anders Carlsson  
Auktoriserad revisor









**DELI**  
FINNS ATT KÖPA I VÅR DISK

<p><b>OST</b></p> <ul style="list-style-type: none"> <li>Manchego</li> <li>12 rind</li> <li>Cabralego</li> <li>mojuelo</li> <li>Cabralego</li> <li>Valkleion</li> <li>mojuelo</li> <li>Darmesan</li> <li>24 månaders</li> <li>Emmentaler</li> <li>Chèvre</li> <li>Casene special</li> <li>svensk ost</li> <li>Minimunk</li> <li>posane mejeri</li> </ul>	<p><b>CHARK</b></p> <ul style="list-style-type: none"> <li>Chistorras</li> <li>Sobrasada</li> <li>Chorizo de leon</li> <li>Jamon de serrano</li> <li>Lomo terruel</li> <li>Cecina de leon</li> <li>Lufttorkad korre</li> <li>Rön Sverige</li> <li>Svensk rökt skinka</li> </ul>	<p><b>ÖVRIGT</b></p> <ul style="list-style-type: none"> <li>Marcona mandlar</li> <li>potatischips</li> <li>Pimientos padrones</li> <li>Olivolja</li> <li>Vinäger</li> <li>Vår egen marmelad</li> <li>fröknäcke</li> <li>salt</li> </ul> <div style="border: 1px solid black; padding: 5px; margin-top: 10px;"> <p><b>EGEN OLVJÄMIX</b></p> <ul style="list-style-type: none"> <li>Schoklad-templer</li> <li>Inlagda kronärtskockor</li> <li>Vitdökchili</li> </ul> </div>
--	---	---

**balthazar**  
BAKERY & DELI



